



Αυτάρκεια Αγροτικών Διατροφικών Προϊόντων

ΑΥΓΟΥΣΤΟΣ 2012



ΠΑΣΕΓΕΣ

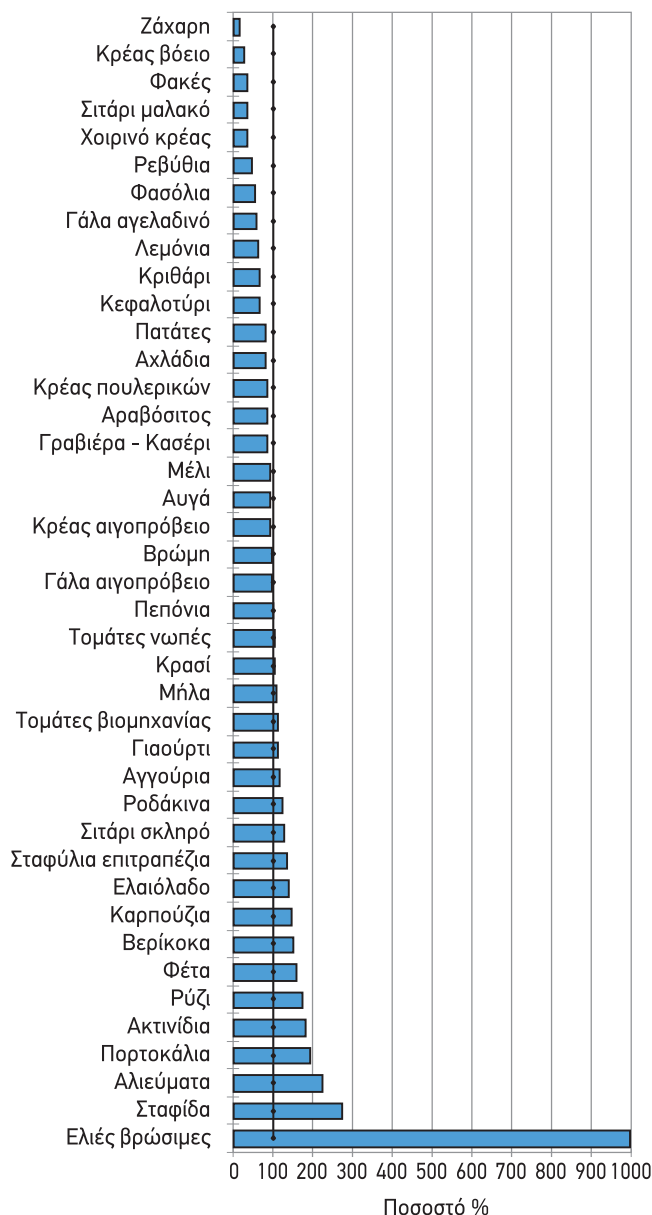
Αυτάρκεια αγροτικών – διατροφικών προϊόντων

Σχεδόν σταθερή παραμένει η αυτάρκεια αγροτικών – διατροφικών προϊόντων φυτικής και ζωικής παραγωγής για το έτος 2011, σε σχέση με τη προηγούμενη δημοσίευση της ΠΑΣΕΓΕΣ για το έτος 2010.

Ειδικότερα σε ένα σύνολο 41 βασικών αγροτικών – διατροφικών προϊόντων που παρακολουθεί συστηματικά η ΠΑΣΕΓΕΣ, το ποσοστό αυτάρκειας του έτους 2011 μειώθηκε κατά 3 ποσοστιαίες μονάδες, ανερχόμενη στο επίπεδο του 91,5% περίπου.

Στο διάγραμμα που ακολουθεί παρουσιάζεται το ποσοστό αυτάρκειας της χώρας για τα αναφερόμενα προϊόντα σε χιλιάδες τόνους σε σχέση με την πλήρη κάλυψή της (100%).

Αυτάρκεια διατροφικών αγροτικών προϊόντων (σε χιλ. τόνους, έτος 2011)

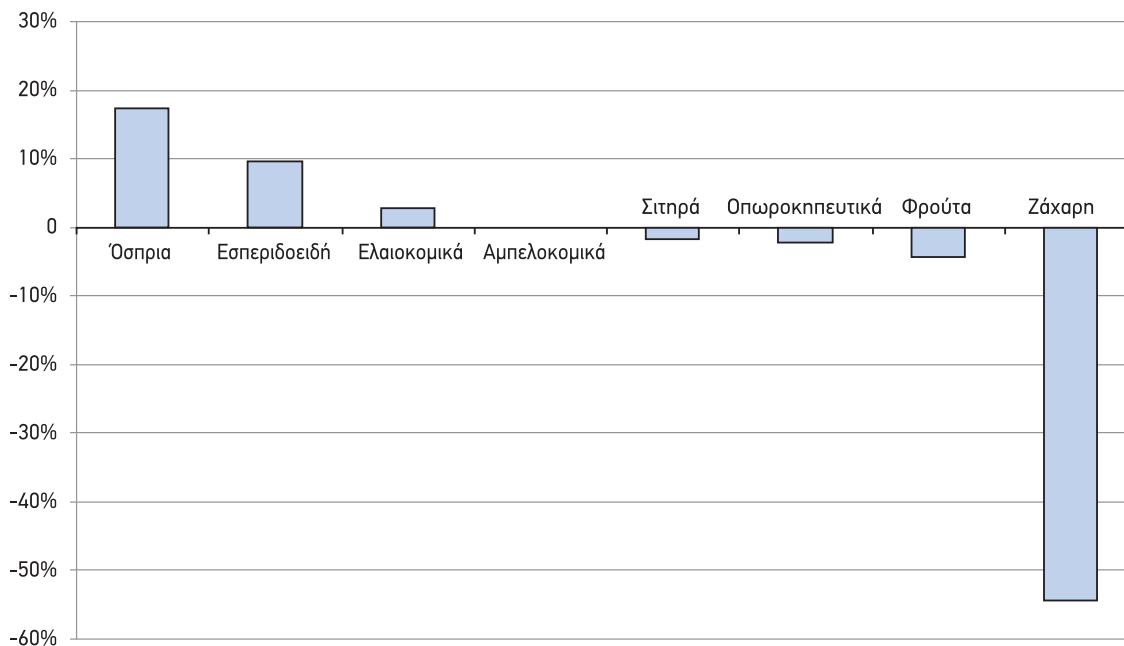


* Αφορά στη φαινόμενη κατανάλωση
Πηγή: Επεξεργασία στοιχείων, ΠΑΣΕΓΕΣ, ΕΛ.ΣΤΑΤ, ΚΕΟΣΟΕ και ΕΛΓΟ

Αυτάρκεια αγροτικών – διατροφικών προϊόντων

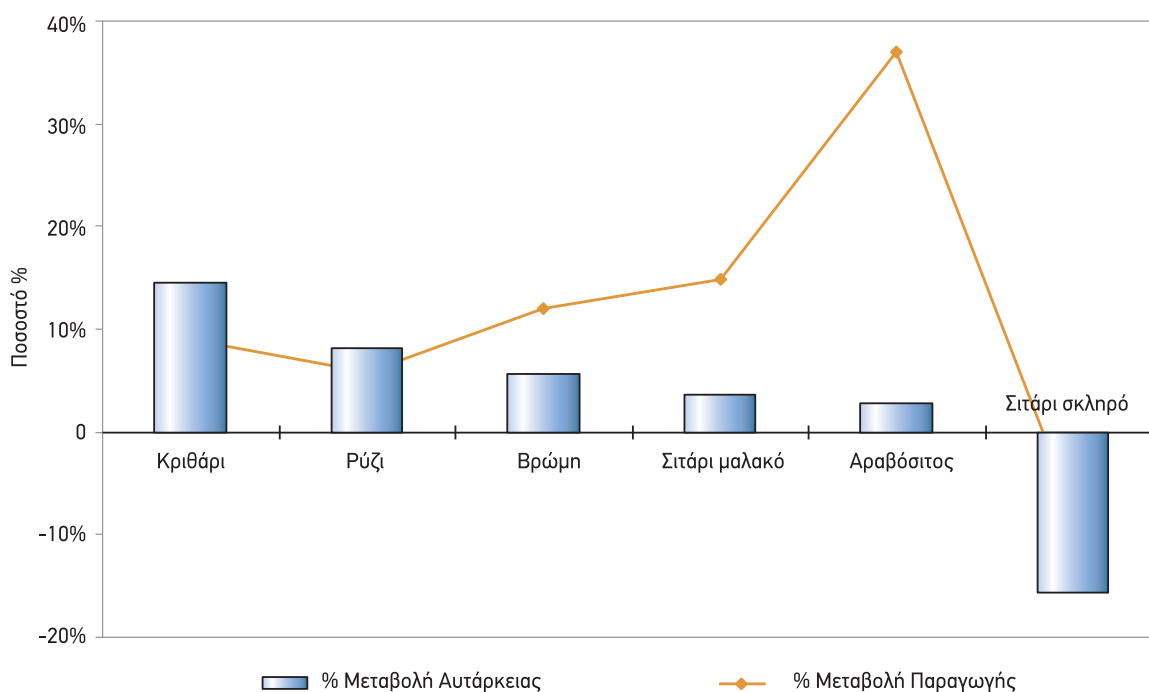
Το ποσοστό αυτάρκειας στη φυτική παραγωγή ανέρχεται, κατά μέσο όρο, στο 96% περίπου, μειωμένη κατά τέσσερις ποσοστιαίες μονάδες σε σχέση με το 2010, αλλά διαφοροποιείται μεταξύ επιμέρους κατηγοριών προϊόντων. Οι επιμέρους κατηγορίες οι οποίες αύξησαν το ποσοστό τους σε σχέση με το προηγούμενο έτος είναι η κατηγορία των εσπεριδοειδών, των οσπρίων και των ελαιοκομικών προϊόντων.

Ποσοστιαία μεταβολή κατηγοριών φυτικής παραγωγής (2011/2010)



Στην κατηγορία των δημητριακών οι σημαντικότερες μεταβολές παρατηρήθηκαν στην μείωση της αυτάρκειας του σκληρού σίτου κατά 15,61%. Σημαντική είναι η αύξηση της αυτάρκειας για το κριθάρι κατά 14,58%, που είναι αποτέλεσμα της αύξησης της παραγωγής κατά 8,93% και της μείωσης τόσο των εισαγωγών αλλά κυρίως των εξαγωγών κατά 91,67%.

Ποσοστιαία μεταβολή αυτάρκειας και παραγωγής σιτηρών (2011/2010)



Αυτάρκεια αγροτικών – διατροφικών προϊόντων

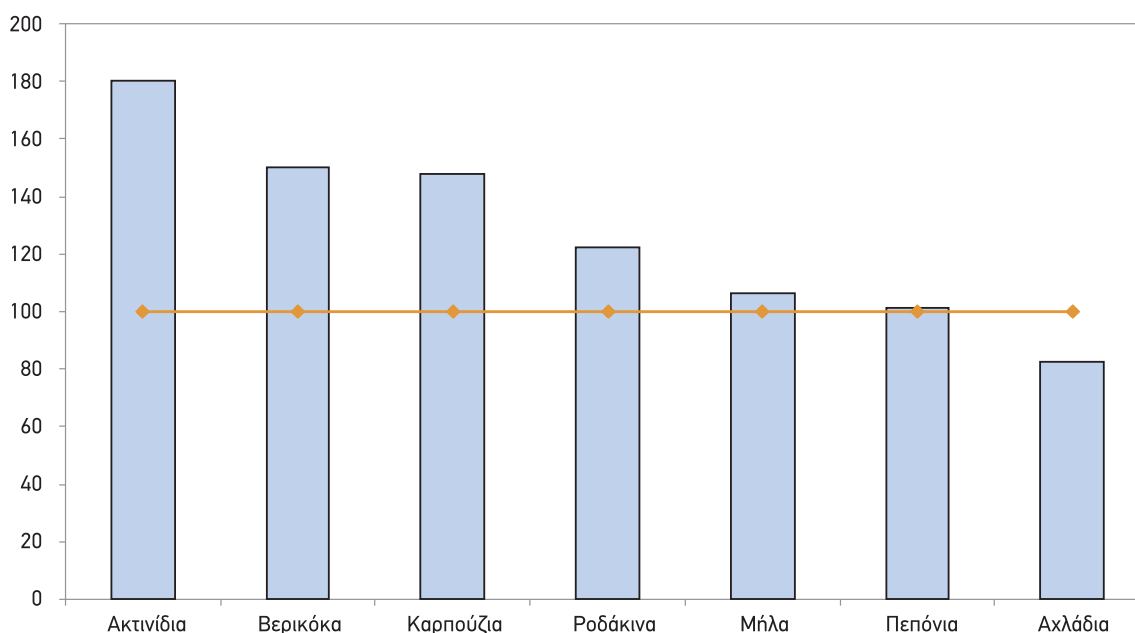
Το ποσοστό της αυτάρκειας για τα ελαιοκομικά προϊόντα σημείωσε άνοδο της τάξεως του 2,82%. Στην επιμέρους κατηγορία των βρώσιμων ελιών παρατηρήθηκε αύξηση της αυτάρκειας κατά 61,84% με αποτέλεσμα η αυτάρκεια για το συγκεκριμένο προϊόν να εκτοξευθεί στο 996%.

Στην κατηγορία των οπωροκηπευτικών σημειώθηκε κάμψη κατά 2,31%. Μόνο η αυτάρκεια στις νωπές τομάτες αυξήθηκε κατά 1,70% σε σχέση με το 2010 υπερκαλύπτοντας την αυτάρκεια. Στα αγγούρια και στις βιομηχανικές τομάτες η αυτάρκεια κυμάνθηκε στα ίδια περίπου επίπεδα, εξακολουθώντας να καλύπτουν το 100% της αυτάρκειας. Μόνο η αυτάρκεια στις πατάτες μειώθηκε κατά 6,46% και ανήλθε στο 82,32%.

Όπως προαναφέρθηκε, η κατηγορία των εσπεριδοειδών σημείωσε θετική μεταβολή στην αυτάρκεια με μέσο όρο 9,60%. Τα πορτοκάλια παρουσιάζουν αυτάρκεια 190,55% και αύξηση των εξαγωγών ενώ τα λεμόνια παρουσίασαν ποσοστιαία μεταβολή 15,69% σε σχέση με το προηγούμενο έτος και οι εξαγωγές ανήλθαν στους 2,22 χιλιάδες τόνους, μειωμένες σε ποσοστό 57,95% σε σχέση με το 2010.

Στην κατηγορία των φρούτων η αυτάρκεια παραμένει υψηλή (123,56%). Σε όλα τα φρούτα που εξετάζουμε, πλην των αχλαδιών, η αυτάρκεια παραμένει θετική και σταθερή πάνω από το 100%, όπως φαίνεται στο διάγραμμα που ακολουθεί.

Αυτάρκεια φρούτων 2011



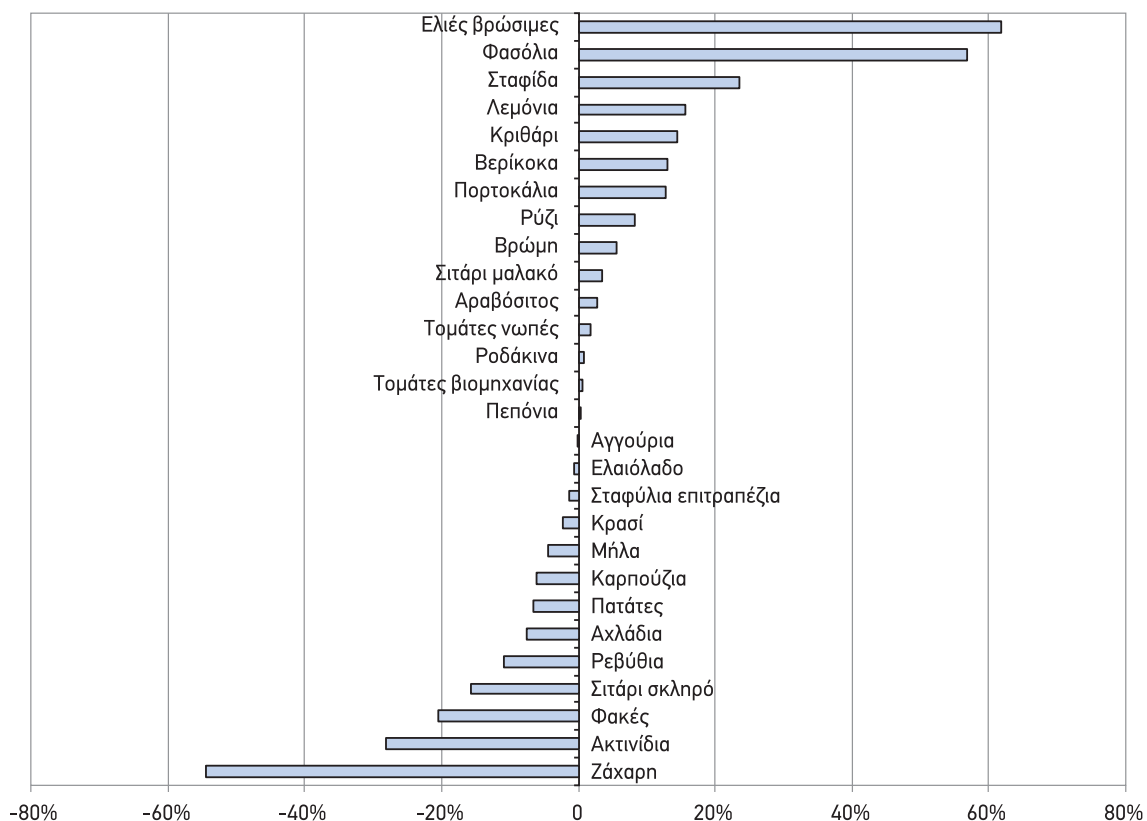
Η κατηγορία των αμπελοκομικών παρέμεινε σχεδόν σταθερή (-0,06%) και εξακολουθεί και παραμένει σε υψηλά επίπεδα (122,65%). Η αυτάρκεια στην σταφίδα ανήλθε στο 274,80% (+23,53% σε σχέση με το 2010), στα επιτραπέζια σταφύλια στο 133,45% (-1,27% σε σχέση με το 2010) και στο κρασί στο 105,61% (108,14% το 2010). Η μεγαλύτερη αλλαγή σημειώθηκε στην μείωση των εισαγωγών επιτραπέζιων σταφυλιών κατά 75,36% και στην αύξηση των εισαγωγών κρασιού κατά 77,43%.

Όσον αφορά τα όσπρια, στα φασόλια καταγράφεται αύξηση 56,80% ενώ στα ρεβίθια και τις φακές μείωση 10,88% και 20,56% αντίστοιχα. Εντούτοις στο σύνολο της κατηγορίας η αυτάρκεια, αν και αυξημένη κατά 17,21% σε σχέση με το 2010 εξακολουθεί να είναι μικρή (46,02%).

Τέλος, για τη ζάχαρη, το ποσοστό αυτάρκειας ανέρχεται μόλις στο 14,27%, μειωμένη κατά 54,38%, κυρίως λόγω της μείωσης της παραγωγής (από 77,18 χιλιάδες τόνους το 2010 σε 38,27 χιλιάδες τόνους το 2011).

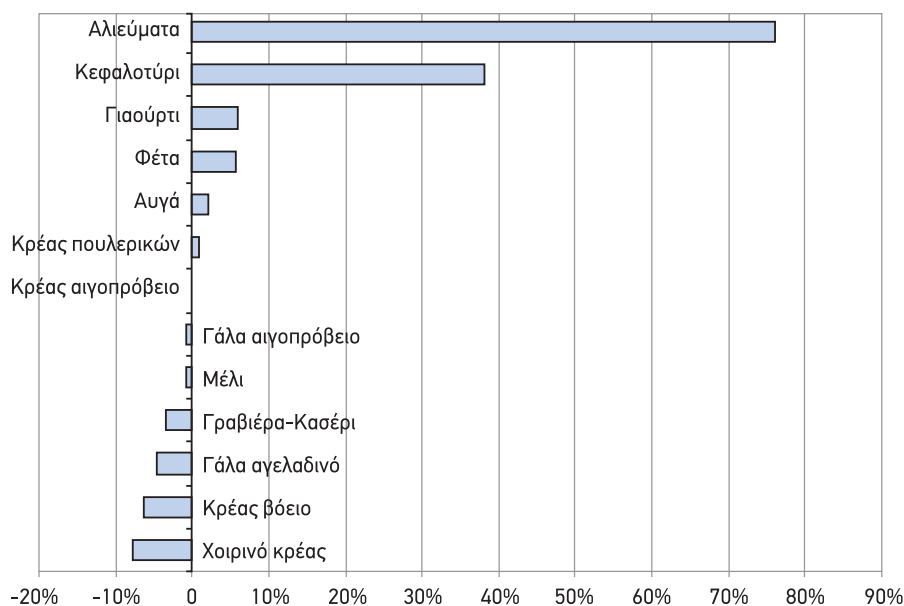
Αυτάρκεια αγροτικών – διατροφικών προϊόντων

Ποσοστιαία μεταβολή αυτάρκειας προϊόντων φυτικής παραγωγής 2011/2010



Το ποσοστό αυτάρκειας στη ζωική παραγωγή – αλιεία ανέρχεται, κατά μέσο όρο στο 76,36% περίπου, παρουσιάζοντας οριακή άνοδο σε σχέση με το προηγούμενο έτος. Η αυτάρκεια εξακολουθεί να διαφοροποιείται μεταξύ επιμέρους κατηγοριών προϊόντων, όπως το κρέας, όπου η αυτάρκεια ανέρχεται στο 55% περίπου, με το μικρότερο ποσοστό να καταγράφεται στο βόειο κρέας (28,70%) και το υψηλότερο στο αιγοπρόβειο κρέας (93,72%).

Ποσοστιαία μεταβολή αυτάρκειας προϊόντων ζωικής παραγωγής – αλιείας 2011/2010



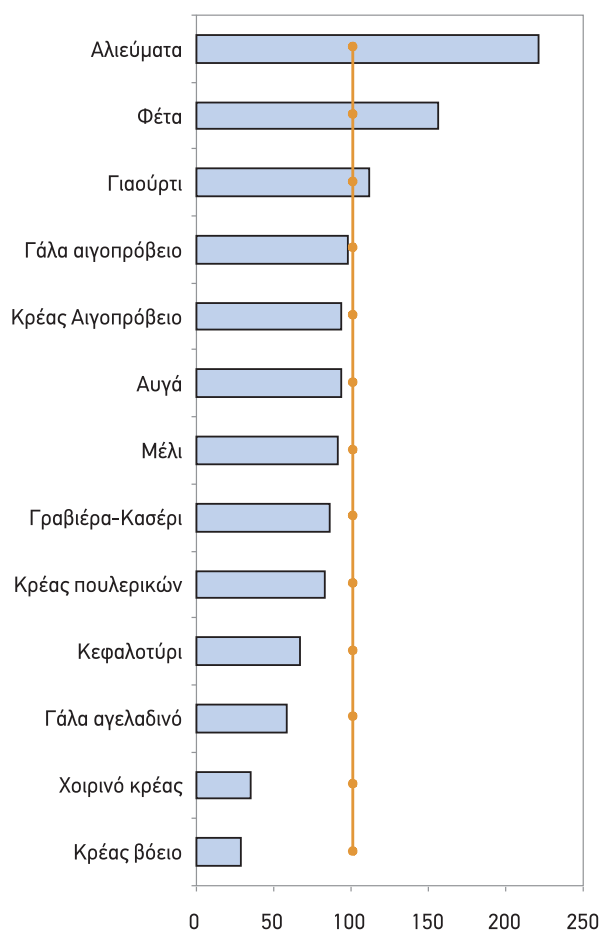
Αυτάρκεια αγροτικών – διατροφικών προϊόντων

Στην κατηγορία των γαλακτοκομικών – τυροκομικών προϊόντων, η φέτα με ποσοστό αυτάρκειας 156,53%, αυξημένη κατά 6,60% σε σχέση με το έτος 2010, υπερβαίνει το μέσο όρο της κατηγορίας, ο οποίος κυμαίνεται στο 77%.

Στο μέλι και στα αυγά καταγράφεται ποσοστό αυτάρκειας 90,97% και 93,13% αντίστοιχα. Εντυπωσιακή είναι η αύξηση των εξαγωγών των αυγών κατά 2.134% σε σχέση με το 2010.

Τέλος, στα αλιεύματα το ποσοστό αυτάρκειας αυξήθηκε σημαντικά και ανήλθε στο 221,30%, με την παραγωγή να είναι στα ίδια επίπεδα και τις εξαγωγές να αυξάνονται κατά 55,19%.

Αυτάρκεια προϊόντων ζωικής παραγωγής – αλυσίας (σε χιλ. τόνους, έτους 2011)



Αυτάρκεια αγροτικών – διατροφικών προϊόντων

Αυτάρκεια προϊόντων φυτικής παραγωγής (σε χιλ. τόνους, έτος 2011)

Προϊόντα	Παραγωγή	Εισαγωγές	Εξαγωγές	Κατανάλωση	Αυτάρκεια (%)
	(1)	(2)	(3)	(4=1+2-3)*	(5=1:4*100)
Σιτηρά					
Ρύζι	254	17,54	123,31	148,23	171,36
Σιτάρι σκληρό	1.179	91,77	338,34	932,43	126,44
Βρώμη	177	9,15	0,02	186,14	95,09
Αραβόσιτος	2.112	420,13	30,76	2501,37	84,43
Κριθάρι	317	176,10	0,06	493,04	64,29
Σιτάρι μαλακό	403	823,67	8,13	1218,54	33,07
Ελαιοκομικά					
Ελιές βρώσιμες	110	5,94	104,90	11,04	996,38
Ελαιόλαδο	235	1,14	67,72	168,42	139,53
Οπωροκηπευτικά					
Αγγούρια	185	0,90	23,50	162,40	113,92
Τομάτες βιομηχανίας	305	26,95	58,76	273,19	111,65
Τομάτες νωπές	810	15,55	49,17	776,38	104,33
Πατάτες	705	174,35	22,93	856,42	82,32
Εσπεριδοειδή					
Πορτοκάλια	830	5,64	400,05	435,59	190,55
Λεμόνια	42	29,49	2,22	69,27	60,63
Φρούτα					
Ακτινίδια	140	3,58	65,86	77,72	180,13
Βερίκοκα	42	0,65	14,60	28,05	149,73
Καρπούζια	328	0,75	106,40	222,35	147,52
Ροδάκινα	555	3,53	103,70	454,83	122,02
Μήλα	245	22,70	37,64	230,06	106,49
Πεπόνια	148	1,30	2,85	146,45	101,06
Αχλάδια	51	14,57	3,77	61,80	82,52
Αμπελοκομικά					
Σταφίδα	41	2,26	28,34	14,92	274,80
Σταφύλια επιτραπέζια	268	1,54	68,72	200,82	133,45
Κρασί	275	21,38	35,98	260,40	105,61
Όσπρια					
Φασόλια	14,07	12,15	0,34	25,88	54,36
Ρεβύθια	4,35	5,08	0,16	9,28	46,89
Φακές	5,57	11,67	0,27	16,97	32,82
Ζάχαρη					
Ζάχαρη	38,27	334,22	104,27	268,22	14,27
Σύνολο	9.819,26	2.233,69	1.802,75	10.250,19	95,80

* Αφορά στη φαινόμενη κατανάλωση

Πηγή: Επεξεργασία στοιχείων, ΠΑΣΕΓΕΣ, ΕΛ.ΣΤΑΤ. και ΚΕΟΣΟΕ

Αυτάρκεια αγροτικών – διατροφικών προϊόντων

Αυτάρκεια προϊόντων ζωικής παραγωγής - αλείας (σε χιλ. τόνους, έτος 2011)

Προϊόντα	Παραγωγή	Εισαγωγές	Εξαγωγές	Κατανάλωση	Αυτάρκεια (%)
	(1)	(2)	(3)	(4=1+2-3)*	(5=1:4*100)
Κρέας					
Κρέας αιγοπρόβειο	102	8,58	1,74	108,84	93,72
Κρέας πουλερικών	180	56,43	20,86	215,57	83,50
Χοιρινό κρέας	105	194,00	4,00	295,00	35,59
Κρέας βόειο	51	128,00	1,30	177,70	28,70
Γαλακτοκομικά-Τυροκομικά					
Φέτα	94	0,08	34,03	60,05	156,53
Γιαούρτι	94,27	15,00	25,00	84,27	111,87
Γάλα αιγοπρόβειο	650,89	19,07	2,50	667,46	97,52
Γραβιέρα - Κασέρι	6	2,00	1,04	6,96	86,17
Κεφαλοτύρι	3,18	1,87	0,27	4,78	66,57
Γάλα αγελαδινό	638,59	460,00	1,00	1097,59	58,18
Μέλι					
Μέλι	14	2,17	0,78	15,39	90,97
Αυγά					
Αυγά	108	10,62	2,65	115,97	93,13
Αλιεύματα					
Αλιεύματα	197	95,39	203,37	89,02	221,30
Σύνολο	2.243,93	993,20	298,54	2.938,60	76,36

* Αφορά στη φαινόμενη κατανάλωση

Πηγή: Επεξεργασία στοιχείων, ΠΑΣΕΓΕΣ, ΕΛ.ΣΤΑΤ. και ΕΛΓΟ